



# Asunto Oy Jahtilähde

## Pelastussuunnitelma



Asunto Oy Jahtilähde pelastussuunnitelma

Laadittu 19.4.2023

Laatija Tomi Pirhonen

Viimeksi päivitetty 28.4.2023

Päivittäjä Harri Pitkänen

Tämä pelastussuunnitelma on laadittu käyttäen palvelua Presto.

Tässä pelastussuunnitelmassa on 44 sivua.

# Sisällys

1	Johdanto . . . . .	5
2	Kohteen perustiedot . . . . .	6
2.1	Perustiedot . . . . .	6
2.2	Organisaatio . . . . .	6
2.3	Muut tiedot . . . . .	6
3	Tärkeät puhelinnumerot . . . . .	9
3.1	Kiinteistön tärkeät numerot . . . . .	9
3.2	Muut tärkeät numerot . . . . .	9
4	Riskit . . . . .	10
4.1	Tapaturmat . . . . .	10
4.2	Tulipalovaarat . . . . .	11
4.3	Vesivahingot . . . . .	13
4.4	Sairauskohtaukset . . . . .	14
4.5	Säteily- tai kaasuvaara . . . . .	14
4.6	Myrskyvauriot . . . . .	15
4.7	Rikollinen toiminta . . . . .	16
5	Turvallisuusjärjestelyt . . . . .	17
5.1	Sammutuskalusto . . . . .	17
5.2	Turvalaitteet . . . . .	17
5.3	Paloturvallisuus . . . . .	19
5.4	Jälkivahinkojen torjunta . . . . .	21
6	Muut järjestelyt . . . . .	22
6.1	Hissi . . . . .	22
6.2	Ilmanvaihtokone . . . . .	22
6.3	Jätehuolto . . . . .	23
7	Toimintaohjeita . . . . .	24
7.1	Avun hälyttäminen . . . . .	24
7.2	Sairauskohtaus tai tapaturma . . . . .	25
7.3	Tulipalo . . . . .	26
7.4	Tulipalo – toimintaohjeet, kun turvallinen poistuminen on estynyt . . . . .	26
7.5	Toiminta kokoontumispaikalla . . . . .	27
7.6	Liikuntarajoitteisen avustaminen hätätilanteessa . . . . .	28
7.7	Vesivahinko . . . . .	28
7.8	Väkivallan uhatessa . . . . .	29
7.9	Yleinen vaaramerkki . . . . .	29
7.10	Kaasuvaara . . . . .	30
7.11	Säteilyvaara . . . . .	30
7.12	Sähkökatkot . . . . .	31

8	Väestönsuojelu . . . . .	33
8.1	Väestönsuojan kunnostaminen . . . . .	34
9	Suojaväistö . . . . .	36
10	Säilyttäminen kiinteistössä . . . . .	37
11	Liitteet . . . . .	39
Liite A	Alkusammuttimien käyttöohjeet . . . . .	40
A.1	Sammuttimet . . . . .	40
A.2	Sammutuspeitteet . . . . .	40
Liite B	Autosuoja . . . . .	41
Liite C	Auton lämmitysjohdot . . . . .	43
Liite D	Kotivara . . . . .	44

# 1 Johdanto

Pelastussuunnitelman laadinta, ylläpito ja tiedottaminen perustuvat pelastuslain (379/2011) vaatimukseen. Tässä pelastussuunnitelmassa on selostus:

1. vaarojen ja riskien arvioinnin johtopäätelmistä;
2. rakennuksen ja toiminnassa käytettävien tilojen turvallisuusjärjestelyistä;
3. henkilöille annettavista ohjeista onnettomuuksien ehkäisemiseksi sekä onnettomuus- ja vaaratilanteissa toimimiseksi;
4. mahdollisista muista kohteen omatoimiseen varautumiseen liittyvistä toimenpiteistä. (Pelastuslaki 379/2011, 15 §.)

Pelastussuunnitelma on pidettävä ajan tasalla ja siitä on tiedotettava tarvittavalla tavalla asianomaisen rakennuksen tai muun kohteen henkilöille. (Valtioneuvoston asetus pelastustoimesta 407/2011, 2 §.)

Pelastuslaissa on myös muita vaatimuksia turvallisuudelle, näistä tärkeimpinä:

Rakennuksen omistajan ja haltijan sekä toiminnanharjoittajan on osaltaan huolehdittava siitä, että rakennus, rakennelma ja sen ympäristö pidetään sellaisessa kunnossa, että:

1. tulipalon syttymisen, tahallisen sytyttämisen sekä leviämisen vaara on vähäinen;
2. rakennuksessa olevat henkilöt pystyvät tulipalossa tai muussa äkillisessä vaaratilanteessa poistumaan rakennuksesta tai heidät voidaan pelastaa muulla tavoin;
3. pelastustoiminta on tulipalon tai muun onnettomuuden sattuessa mahdollista;
4. pelastushenkilöstön turvallisuus on otettu huomioon. (Pelastuslaki 379/2011, 9 §.)

Seuraavat varusteet ja laitteet on pidettävä toimintakunnossa sekä huollettava ja tarkastettava asianmukaisesti:

1. sammutus-, pelastus- ja torjuntakalusto;
2. sammutus- ja pelastustyötä helpottavat laitteet;
3. palonilmaisu-, hälytys- ja muut onnettomuuden vaaraa ilmaisevat laitteet;
4. poistumisreittien opasteet ja valaistus;
5. väestönsuojien varusteet ja laitteet. (Pelastuslaki 379/2011, 12 §.)

Rakennuksen omistajan ja haltijan sekä toiminnanharjoittajan on osaltaan:

1. ehkäistävä tulipalojen syttymistä ja muiden vaaratilanteiden syntymistä;
2. varauduttava henkilöiden, omaisuuden ja ympäristön suojaamiseen vaaratilanteissa;
3. varauduttava tulipalojen sammuttamiseen ja muihin sellaisiin pelastustoimenpiteisiin, joihin ne omatoimisesti kykenevät;
4. ryhdyttävä toimenpiteisiin poistumisen turvaamiseksi tulipaloissa ja muissa vaaratilanteissa sekä toimenpiteisiin pelastustoiminnan helpottamiseksi. (Pelastuslaki 379/2011, 14 §.)

## 2 Kohteen perustiedot

Neljästä kerrostalosta muodostuva asunto-osaakeyhtiö, jonka yhteydessä on myös erillinen kaksitasoinen parkkitalo.

### 2.1 Perustiedot

<b>Kiinteistön nimi</b>	Asunto Oy Jahtilähde
<b>Kiinteistön osoite</b>	Jahtilähteenkatu 5 20320 TURKU
<b>Asuinhuoneistojen määrä</b>	128
<b>Talotyyppi</b>	Kerrostalo
<b>Kerrosluku</b>	8
<b>Isännöintitoimisto</b>	Hepokullan Lämpö Oy <a href="http://www.hepokulta.com/">http://www.hepokulta.com/</a>

### 2.2 Organisaatio

<b>Isännöitsijä</b>	Mika Potinkara Hepokullan Lämpö Oy puh. 044 7319931 <a href="mailto:mika.potinkara@hepokullanlampo.fi">mika.potinkara@hepokullanlampo.fi</a>
---------------------	---

### 2.3 Muut tiedot

Kohde kuuluu seuraavaan pelastustoimen alueeseen: Varsinais-Suomi.

<b>Lämmitysmuoto</b>	Maalämpö
<b>Veden pääsulku</b>	A-talo, maantasossa
<b>Lämmönjakohuone</b>	Jokaisessa talossa oma lämmönjakohuone maantasossa
<b>Sähköpääkeskus</b>	Jokaisessa talossa oma sähköpääkeskus maantasossa.

---

<b>Ilmanvaihtokone</b>	Katolla
<b>Ilmanvaihdon hätäseis</b>	Porraskäytävässä pääsisäänkäynnin vieressä
<b>Kiinteistönhoito</b>	Hepokullan Lämpö Oy puh. 02 2767550 päivystys 02 2767550
<b>Sähköntarjoaja</b>	Turku Energia Oy puh. 02 2628111 päivystys 0800 02001 <a href="http://www.turkuenergia.fi/kotitalouksille/asiakaspalvelu/ilmoita-sahkoverkon-viasta/">http://www.turkuenergia.fi/kotitalouksille/asiakaspalvelu/ilmoita-sahkoverkon-viasta/</a>
<b>Vesiyhtiö</b>	Turun Seudun Vesi Oy puh. 040 8304400
<b>Vakuutusyhtiö</b>	If puh. 010 191919 <a href="http://www.if.fi">http://www.if.fi</a>
<b>Kokoontumispaikka</b>	Taloyhtiön leikkipaikka
<b>Väestönsuojien määrä</b>	2
<b>Väestönsuojan sijainti VSS1</b>	C-Talo
<b>Väestönsuojan sijainti VSS2</b>	D-Talo

---



*Sähkön pääkytkin*



*Kulku veden pääsululle*



*Veden pääsulku*



## 3 Tärkeät puhelinnumerot

### 3.1 Kiinteistön tärkeät numerot

Tehtävä	Nimi	Puhelinnumero	Päivystysnumero
Huoltoyhtiö	Hepokullan Lämpö Oy	02 2767550	02 2767550
Hissihuolto	Kone Hissit Oy		0800 15063

### 3.2 Muut tärkeät numerot

Toimija	Puhelinnumero	Päivystysajat
Hätänumero	112	24 h
Myrkytystietokeskus	0800 147 111	24 h

## 4 Riskit

Turvallisuuden näkökulmasta riski tarkoittaa onnettomuuden todennäköisyyden ja seurausten yhdistelmää. Tärkeä osa turvallista kiinteistöä on turvallisuusriskien tunnistaminen ja niiden seurausten arviointi. Seuraavilla sivuilla on tunnistettu riskit, jotka kohdistuvat ihmisiin, omaisuuteen ja ympäristöön. Tunnistettuihin riskeihin on laadittu toimenpide-ehdotukset, joilla riskejä voidaan poistaa, vähentää ja hallita. Vain tunnistettua riskiä voidaan hallita.

Kiinteistöön ja henkilöihin kohdistuvat riskiluokat:

- Tapaturmat
- Tulipalovaarat
- Vesivahingot
- Sairauskohtaukset
- Säteily- tai kaasuvaara
- Myrskyvauriot
- Murrot, ilkivalta yms.

### 4.1 Tapaturmat

#### Riskit

- kaatuminen
- liukastuminen
- kompastuminen
- lumen tai jään tippuminen ihmisen tai omaisuuden päälle
- leikkipihdoilla tapahtuvat lasten tapaturmat
- liikenneonnettomuus
- korkea pudotus
- sähköisku
- viiltohaava
- ensiapuvälineitä ei ole
- työvälineiden aiheuttama vamma
- pelastustiellä esteitä

## Seuraukset

- omaisuusvahingot
- henkilövahingot
- kuolema

## Toimenpiteet ja turvallisuusjärjestelyt

- Hallitus on vastuuttanut hiekoituspalvelut, lumen- ja jäänpudotuksen tarpeen seurannan ja lumen luonnin kiinteistöhuoltoyhtiölle.
  - Hallitus valvoo toimintaa ja puuttuu aktiivisesti epäkohtiin.
  - Hallitus voi tarvittaessa kieltää omatoimiset lumenpudotukset ja puuttua niihin.
- Lumen ja jään kerääntymistä katoilla on seurattava talvisin.
  - Vaaranpaikoista tulee ilmoittaa välittömästi kiinteistöhuoltoyhtiölle.
  - Vaaratilanteissa kulku tai pysäköiminen tulee estää lumen tai jään putoamisvaara-alueelle.
- Lasten leikkipihat tarkastetaan ja huolletaan säännöllisesti ja havaitut puutteet korjataan viipymättä.
- Piha-alue pidetään siistinä ja kunnossa. Kasvustoa hoidetaan säännöllisesti.
  - Lehdet haravoidaan tarvittaessa.
  - Pensaat ja puskat siistitään liikenneonnettomuuksien estämiseksi.
  - Ajosuunnat ja vieraspaikat merkitään parkkialueelle selkeästi opastein.
  - Talvikunnossapidosta huolehditaan.
- Läheltä piti -tilanteisiin puututaan viivytyksettä. Läheltä piti -tilanteet tutkitaan ja tehdään tarvittavat toimenpiteet vastaavanlaisten tapahtumien varalle ja niiden estämiseksi.
- Yleisiin ensiapuohjeisiin tulee jokaisen tutustua.

## 4.2 Tulipalovaarat

### Riskit

- oikosulut
- rikkinäisen sähkölaitteen aiheuttama palo
- rasva- tai muu palo keittiössä
- huolimaton tupakointi
- tuhopoltto
- lasten leikkien aiheuttama tulipalo
- sähkölaitteiden päälle unohtuminen
- lukitsematon jätekatos
- sammuttimien tarkastus tekemättä
- valvoton kynttilöiden poltto
- pelastustiellä esteitä

Palovaarallisia kohteita ovat muun muassa huoneistojen keittiö, sauna ja varasto, yleinen sauna, kui-

vaushuone, tekniset tilat ja muut vastaavat kiinteistön tilat.

### Seuraukset

- omaisuusvahingot
- savuvahingot
- henkilövahingot
- kuolema

### Toimenpiteet ja turvallisuusjärjestelyt

- Suoritetaan vuosittain omatoimiset palotarkastukset kiinteistössä.
- Poistumisturvallisuudesta on huolehdittava:
  - uloskäytävät tulee olla esteettömiä
  - poistumistieopasteiden mahdollinen asennus
  - jälkivalaisevien kerrosnumeroiden asennus porraskäytävään
  - kellarien kulkuteiden esteettömyyden valvominen
  - aktiivinen puuttuminen epäkohtiin.
- Palo-osastoinnit tarkistutetaan asiantuntevalla huoltoliikkeellä ja puutteet saatetaan kuntoon.
- Kiinteistössä on savunpoistolaitteisto, jolle suoritetaan tarkastukset, huolto ja koestus laitteen valmistajan huolto-ohjelman mukaisesti.
- Jokaisen asukkaan on huolehdittava oman palovaroittimen/palovaroittimien toimintakunnosta (yksi palovaroitin jokaista kerroksen 60 neliometriä kohden). Lisäksi sammutuspeitteiden hankintaa suositellaan jokaiseen keittiöön.
- Kiinteistössä on palovaroitinjärjestelmä.
- Kiinteistössä on alkusammutusvälineet.
- Alkusammutuskalusto tarkastetaan määräysten mukaan.
- Järjestetään alkusammutusharjoitus.
- Ylimääräistä palokuormaa ei kasata.
- Pelastussuunnitelma pidetään ajan tasalla ja siihen perehdytään.
- Kiinteistössä ei saa säilyttää palavia aineita kellareissa. Palavat aineet tulee säilyttää niille tarkoitettussa paikassa.
- Sähkökorjaukset ja asennukset teetetään TUKES:in rekisteristä löytyvällä ammattilaisella. Urakoitsijalla on oltava riittävät asennusoikeudet ja hänellä on oltava kokemusta vastaavista töistä.
- Valaistuksen ja yleisen siisteyden kunnossapito kiinteistössä on tärkeää.
  - Tarkastetaan valaistuksen riittävyys ja suoritetaan mahdolliset parannustoimenpiteet.
- Lisäksi läheltä piti -tilanteisiin tulee puuttua välittömästi, tutkia ja tehdä tarvittavat toimenpiteet vastaavanlaisten tapahtumien varalle.
- Kiinteistön pelastustiet on merkitty ja ne pidetään vapaana.
- Sähköpääkeskukset on merkitty ja niiden edustoilla ei säilytetä tavaraa.

## 4.3 Vesivahingot

### Riskit

- tulva
- rankkasade
- rakenteiden vesitiivyyden pettäminen
- rakentamis- ja materiaalivirheistä johtuva tapaturma
- pesukoneiden ja kylmäkoneiden rikkoontuminen
- ilkivalta
- putkirikko

### Seuraukset

- omaisuusvahingot

### Toimenpiteet ja turvallisuusjärjestelyt

- Veden pääsulkujen sijainti on merkitty.
- LVI-työt, -tarkastukset ja -asennukset teetetään vain ammattilaisella.
  - LVI-urakoitsijalla tulee olla riittävät asennusoikeudet ja urakoitsijan täytyy olla toteuttanut vastaavanlaisia töitä aiemmin.
  - LVI-tarkastukset tehdään huolto-ohjelman mukaisesti.
- Putkistojen kuntoarvio suoritetaan säännöllisesti.
- Omatoimista muutosrakentamista ja muuta rakentamista tulee valvoa ja rakentamisessa ilme-neviin epäkohtiin tulee puuttua aktiivisesti.
- Kodinkoneiden valvotun käytön ja kunnossapidon tärkeyden korostaminen.
  - Pesukoneen ja astianpesukoneen suodattimet ja nukkasieppi on puhdistettava kerran kuussa.
  - Jääkaapin takaosa on imuroitava kerran kuussa tai vähintään kerran vuodessa. Tässä yhteydessä kannattaa tarkistaa silmämääräisesti jääkaapin kunto myös kompressorin ja valuma-astian osalta.
  - Kaikkien keittiössä käytettävien suurempien kodinkoneiden alle tulee sijoittaa valuma-allas (jääkaappi, pakastin, astianpesukone ja joskus pesukone), joka helpottaa ja aikais-taa mahdollisen vesivahingon havaitsemista.
- Katolta ja räenneistä tulee poistaa syksyn lehdet loppusyksystä.

## 4.4 Sairauskohtaukset

### Riskit

- sydäninfarkti
- diabeettinen sokki
- aivoinfarkti
- aivoverenvuoto
- epilepsia
- pyörtyminen
- pelastustiellä esteitä

### Seuraukset

- henkilövahingot
- kuolema

### Toimenpiteet ja turvallisuusjärjestelyt

- Avun saannin nopeuden takaaminen kiinteistön alueella.
- Pelastussuunnitelman liitteenä oleviin ensiapuohjeisiin tutustutaan ja ensiapua harjoitellaan.
- Ensiaputaitoisten ihmisten kartoittaminen on suositeltavaa
- Pelastusajoneuvojen pysäköiminen mahdollistetaan ulko-ovien eteen.

## 4.5 Säteily- tai kaasuvaara

### Riskit

- radioaktiivisen aineen tai vaarallisen kaasun joutuminen ympäristöön
- ydinaseen tai ydinainetta sisältävän aseiden räjähdys
- vaarallisen aineen kuljetusonnettomuus
- sota
- onnettomuus ydinvoimalaitoksessa
- onnettomuus ydinkäyttöisellä aluksella
- onnettomuus radioaktiivisen jätteen käsittelylaitoksella
- radioaktiivisten aineiden joutuminen tietämättömien käsiin

## Seuraukset

- säteily sairaudet
- kuolema

## Toimenpiteet ja turvallisuusjärjestelyt

- Joditablettien hankkiminen tarpeiden mukaan (2 tabl./henkilö).
- Kotivaran varastoiminen.
- Ilmanvaihdon hätäpysäytys merkitään opastein.
- Ilmanvaihdon hätäpysäytyksen sijainti on oltava turvallisuusorganisaation tiedossa.
- Ohjeistuksien laatiminen vaarallisten aineiden onnettomuuksien varalle.
- Kiinteistössä on väestönsuoja, johon voi suojautua säteilyvaaratilanteessa.
- Väestönsuojan toimintakuntoa ylläpidetään.
- Mahdollinen suojautuminen väestönsuojaan.
- Pelastussuunnitelmassa on toimintaohjeet tilanteiden varalle.
- Toimintaohjeisiin tulee tutustua.

## 4.6 Myrskyvauriot

### Riskit

- erilaiset luonnonilmiöt

### Seuraukset

- sähkökatkot
- omaisuusvahingot
- henkilövahingot
- kuolema

## Toimenpiteet ja turvallisuusjärjestelyt

- Kattojen ja rännien tarkastus asiantuntevalla huoltoliikkeellä ja puutteiden korjaukset.
- Kiinteistön alueella olevien puiden tarkastaminen.
- Vaarallisten oksien poistaminen.
- Pihan yleinen kunnossapito.
- Viranomaisten ulkonaliikkumiskieltoa on noudatettava.
- Sisälle suojautuessa pysytään kaukana ikkunoista ja lasiovista.
- Varaudu omatoimisesti pitkäaikaisiin sähkökatkoihin esimerkiksi seuraavasti:
  - kotivara
  - valaisin ja paristot
  - kynttilät ja tulentekovälineet
  - paristokäyttöinen radio

## 4.7 Rikollinen toiminta

### Riskit

- asuntomurto
- kellarimurto
- graffitit
- omaisuuden tarvelemiset ja tuhoamiset

### Seuraukset

- omaisuusvahingot

### Toimenpiteet ja turvallisuusjärjestelyt

- Yleisen siisteyden ja järjestyksen valvominen ja epäkohtiin puuttuminen aktiivisesti.
  - Siisteys ja järjestys ovat osa turvallisuutta.
- Tarkastetaan valaistuksen riittävyys ja suoritetaan mahdolliset parannustoimenpiteet.
- Ulko-ovien lukituksen huollot ja mahdollinen kulkua rajoittavien järjestelmien asennus.
- Varmuuslukkojen, saranatapppien, ovisilmien ja varmuusketjujen hankinta keskitetysti.
- Arvoesineiden merkitseminen ja kuvaaminen.
- Graffitien ja muiden töhryjen puhdistus viipymättä.



## 5 Turvallisuuksjärjestelyt

### 5.1 Sammutuskalusto

Sijainti	Sammutuskalusto	Kuvaus
Parkkihalli	Käsisammutin	6kg jauhesammuttimet

#### Alkusammuttimet tulee tarkastaa:

- vähintään vuoden välein kun käsisammutin on alttiina sammuttimen toimintakuntoon vaikuttaville tekijöille, kuten kosteudelle, tärinälle tai lämpötilojen vaihtelulle (ulkotilat)
- vähintään kahden vuoden välein (sisätilat)

### 5.2 Turvalaitteet

#### Savunpoisto

Savunpoiston tarkoituksena on palossa syntyvien palokaasujen, savun ja lämmön poistaminen tiloista. Savunpoistolaitteet on huollettava ja kokeiltava määräajoin käyttö- ja huolto-ohjeen mukaisesti. Savunpoistolaitteistoa käyttää vain pelastuslaitos.

#### Savunpoistolaitteisto

Savunpoistoluukkujen sijainti	Ylimmäisessä kerroksessa porraskäytävässä
Kuvaus	Sähkötoiminen ikkunaluukku porraskäytävässä.
Savunpoiston laukaisu	Laukaisupainike



*Savunpoisto laukaisupainike*

### **Ilmanvaihdon pysäytys**

Mikäli rakennukseen kohdistuu ulkoinen vaara, kuten palokaasut viereisestä rakennuksesta, tulee ilmanvaihto sulkea. Tällöin pelastusviranomainen antaa yleensä hätätiedotteen, jossa annetaan myös lisäohjeita ja kehoitus ilmanvaihdon pysäyttämiseen.

### **Ilmanvaihdon saa pysäyttää kuka tahansa.**

Ilmanvaihdon pysäytys: Porraskäytävässä pääsisäänkäynnin vieressä



*IV-hätäseis*

## 5.3 Paloturvallisuus

### Palovaroitin

Palovaroittimien tehtävänä on varoittaa alkavasta tulipalosta. Näin alkavan palon tukahduttaminen, muiden varoittaminen ja pelastautuminen on mahdollista.

#### Palovaroitin

Sijainti	A-, B-, C- ja D-taloissa
Kuvaus	Palovaroittimet yleisissä tiloissa
Keskuksen sijainti	Porraskäytävän aulassa, maantasossa
Kattavuus	Saunaosasto, pohjakerros, väestönsuoja, portaikko
Laitteiston malli	Akkuvarmenteinen



*Palovaroitin*

### Pelastustie

Pelastustie on ajotie, jota käyttäen hälytysajoneuvot pääsevät hätätilanteessa riittävän lähelle rakennusta.

- Pelastustielle ei saa pysäköidä autoja, kasata lunta, laittaa valaistuspylväitä, istutuksia eikä mitään muutaakaan liikennettä estävää.
- Pelastustie tulee merkitä sisäasiainministeriön asetuksen (468/2003) mukaisesti tekstillisellä li-

säkilvellä.

- Pelastustie-merkkiä ei käytetä, jos pelastustietä ei ole merkitty rakennuksen rakennuslupa-asiakirjaan.
- Pelastustieasioissa neuvoja saa paikalliselta pelastusviranomaiselta.

### Pelastustie

Sijainti	Parkkipaikalta sisäänkäynneille vievät tiet
Kuvaus	A- ja B-taloilla yhteinen pelastustie. C- ja D taloilla omat pelastustiet.



*A- ja B-talon pelastustie*

### Poistumisreitit

Poistumisturvallisuuden periaatteena on, että asuinrakennuksen kaikista tiloista on joka hetki päästävää poistumaan vähintään kahta kulkureittiä pitkin ilman avainta tai muuta oven avausvälinettä. Poistumisen on voitava tapahtua myös pimeässä, joten kulkureittien on oltava joka hetki esteettöminä. Koska kiinteistössä on 8 kerrosta, pidetään varatienä ikkunaa tai huoneistokohtaista parveketta. Tällöin pelastuslaitos auttaa poistumaan rakennuksesta hätätilanteessa. Uloskäyntien edessä ei saa säilyttää tavaraa. (Ympäristöministeriön asetus rakennusten paloturvallisuudesta.)

Uloskäytävien ja niihin johtavien tilojen ovien tulee olla hätätilanteessa helposti sisäpuolelta avattavissa.

Ovi voi olla lukittu esimerkiksi estämään luvaton tunkeutumista ulkoa sisälle, mutta se on oltava avattavissa sisäpuolelta ilman avainta huoneiston normaalin käytön aikana.

**Älä koskaan poistu savuiseen porrashuoneeseen.**

### Tulityöt

Tulityöt määritellään töiksi, joissa syntyy kipinöintiä tai joissa käytetään liekkiä tai muuta lämpöä ja jo-

ka aiheuttaa palovaaraa. Tällaisia töitä ovat mm. kaasu- ja kaarihitsaus, poltto- ja kaarileikkaus, laikka-leikkaus ja metallien hionta, joista syntyy kipinöintiä, sekä työt, joissa käytetään kaasupoltinta, muuta avotulta tai kuumailmapuhallinta.

Tulitöiden suorittaminen tilapäisellä tulityöpaikalla vaatii aina tulitöiden vastuuhenkilön antaman tulityöluvan. Tulityöluvalla varmistetaan eri osapuolten toiminta turvallisuuteen ja palosuojeluun liittyvissä asioissa. Tulityötä suorittavalla henkilöllä on aina oltava tulityökortti.

Tulityölupia myöntää isännöitsijätoimisto.

## **5.4 Jälkivahinkojen torjunta**

Jälkivahinkojen torjunnan tavoitteena on ehkäistä vahinkojen syntymistä, rajoittaa ja minimoida syntyneiden vahinkojen vaikutuksia sekä saattaa tilanne mahdollisimman nopeasti ennalleen.

## 6 Muut järjestelyt

### 6.1 Hissi

#### Hissi

Sijainti	Joka talon porraskäytävässä
Huoltoyritys	Kone Hissit Oy

### 6.2 Ilmanvaihtokone

#### Ilmanvaihtokone

Sijainti	Katolla
Hätä-seis-painikkeen sijainti	Porraskäytävässä pääsisäänkäynnin vieressä



*IV-hätäseis*

## 6.3 Jätehuolto

### Jätehuolto

Sijainti	Parkkipaikan reunalla
Kuvaus	Lajitteluun soveltuvat syväkeräysastiat sijoitettu parkkipaikan reunalle.



*Jätepiste*

## 7 Toimintaohjeita

Seuraavilla sivuilla on selostus ohjeista onnettomuuksien ehkäisemiseksi sekä onnettomuus- ja vaaratilanteissa toimimiseksi. **Lue toimenpideohjeet tarkasti!**

Oikeat toimenpiteet, ratkaisut ja valinnat ehkäisevät ja rajoittavat onnettomuuksia. Vahinkoja voidaan näin minimoida tai ne voidaan poistaa kokonaan.

**Turvallisuus on kaikkien yhteinen asia!**

### 7.1 Avun hälyttäminen

Kaikissa kiireellisissä hätätilanteissa, olipa kyse sitten poliisin, pelastustoimen, sairaankuljetuksen tai sosiaalitoimen kiireellisestä avuntarpeesta SOITA NUMEROON: **112**

#### **Soita hätäpuhelu itse, jos voit**

Tärkeää on, että hätäpuhelun soittaa se, jota asia koskee. Hänellä on tietoja, joita päivystäjä tarvitsee määritellesään millaista apua paikalle lähetetään. Välikäsien kautta tuleva puhelu voi viivästyttää avun paikalle tuloa.

#### **Kerro, mitä on tapahtunut**

Hätäkeskuspäivystäjä kysyy soittajalta tietoja tapahtuneesta, jotta hän osaa tarvittaessa lähettää tilanteeseen oikean avun.

#### **Kerro tarkka osoite ja kunta**

Hätäkeskuksen alueella saattaa olla useita samoja osoitteita eri kunnissa. Siksi on tärkeää kertoa osoitteen lisäksi tapahtumapaikkakunta.

#### **Vastaa sinulle esitettyihin kysymyksiin**

Päivystäjän esittämällä kysymyksillä on tarkoituksensa. Kysymykset eivät viivästytä avun hälyttämistä. Kiireellisessä tapauksessa päivystäjä hälyttää jo puhelun aikana auttamaan tulevat viranomaiset ja yhteistyökumppanit, sekä antaa näille lisätietoja tapahtuneesta.

#### **Toimi annettujen ohjeiden mukaan**

Päivystäjä on koulutettu antamaan ohjeita eri tilanteisiin. On tärkeää noudattaa annettuja ohjeita. Oikein suoritetuilla ensitoimenpiteillä on usein merkitystä tilanteen lopputuloksen kannalta.

#### **Lopeta puhelu vasta saatuasi siihen luvan**

Liian aikainen puhelun päättäminen voi hidastaa auttajien paikalle saapumista. Saatuasi luvan puhelun päättämiseen, sulje puhelin. Pidä linja vapaana. Päivystäjä tai kohteeseen saapuva auttaja voi tarvita lisätietoja tapahtuneesta.



## 7.2 Sairauskohtaus tai tapaturma

### Selvitä mitä on tapahtunut

- Onko henkilö kaatunut tai pyörtynyt?
- Onko mahdollisesti silminnäkijöitä, jotka osaisivat kertoa tarkemmin tapahtuneesta?

### Tarkista henkilön tila

- Onko henkilö heräteltävissä puhuttelemalla tai ravistelemalla?

### Tarkista hengitys

- Jos henkilö ei herää, tarkista hengitys: aseta kämmenselkä potilaan suun eteen ja kokeile tuntuuko ilmaa kulkevan.

### Tee hätäilmoitus

- Soita numeroon **112**.
- Kerro, mistä soitat.
- Kerro, mitä on tapahtunut.
- Toimi ohjeiden mukaisesti.

### Anna tarvittaessa ensiapua

- Jos henkilö ei hengitä, aloita ensiapu osaamisesi ehdoin.

### Tajuton, mutta hengittävä potilas käännetään kylkiasentoon.

### Tarkkaile potilasta.

- Jos potilaan tilassa tapahtuu muutoksia ennen pelastuslaitoksen saapumista, ilmoita siitä soittamalla uudelleen hätänumeroon **112**, jotta hätäkeskuksessa voidaan tehdä uusi tilannearvio.

### Opasta ammattiauttajat nopeasti potilaan luokse

- Kerro ammattiauttajille mitä on tapahtunut ja mitä on tehty.

## 7.3 Tulipalo

### Pelasta

- Suorita tilannearvio. Pelasta välittömässä vaarassa olevat.
- Varo hengittämästä savua! Savu on erittäin myrkyllistä ja hengitettynä aiheuttaa menehtymisen erittäin nopeasti.

### Varoita

- Varoita muita rakennuksessa olevia tulipalosta ja uhkaavasta vaarasta.
- Ohjatkaa ihmiset kokoontumispaikalle.

### Hälytä

- Soita hätänumeroon **112** turvallisesta paikasta.
- Kerro kuka olet, missä palaa (osoite ja kerros), mikä palaa ja onko ihmisiä vaarassa.
- Älä katkaise puhelua ennen kuin saat luvan.

### Sammuta

- Suorita alkusammutus mahdollisuuksien mukaan.
- Rasvapalo sammutetaan tukahduttamalla se sammutuspeitteellä.
- Sähkölaitepalossa katkaise laitteen virta, tämän jälkeen voit aloittaa ensisammutuksen.

### Rajoita

- Poista lähellä olevat tulenarat esineet ja syttyvät aineet.
- Rajoita palon sekä savun leviämistä sulkemalla ikkunat ja asunnon ovi poistuessasi.

### Opasta

- Opasta pelastushenkilöstö paikalle tai järjestä opastus. Esimerkki: yksi henkilö opastaa parkkipaikan reunassa ja toinen rakennuksen vieressä.

### **Hissin käyttö on tulipalon sattuessa ehdottomasti kielletty!**

Evakuointitilanteessa kokoontumispaikka on: Taloyhtiön leikkipaikka

## 7.4 Tulipalo – toimintaohjeet, kun turvallinen poistuminen on estynyt

Joskus toisaalla riehuva tulipalo estää turvallisen poistumisen kiinteistöstä. Näissä tapauksissa on viisainta pysytellä savuttomassa tilassa ovet ja muut aukot suljettuina.

**Jää asuntoon ja ole rauhallinen.**

- Kerrostaloissa jokainen asunto on tehty omaksi palo-osastokseen, josta palon leviäminen toiseen asuntoon on estetty rakenteellisin toimenpitein.
- Hyppääminen korkealta johtaa kohtalokkasiin seurauksiin, asuntoon jääminen ei.

**Mene parvekkeelle tai ikkunan luo ja herätä huomiota**

- huutamalla
- vilkuttamalla valoja
- heiluttamalla jotain näkyvää
- voit myös soittaa numeroon 112 ja kertoa tarkan osoitteen missä olet.

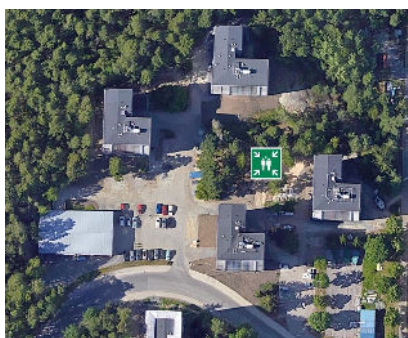
**Varaudu tulipalon leviämiseen.**

- Laske varmuuden vuoksi vettä ammeeseen ja lavuaariin.
- Jos asuntoon alkaa tulla savua ovien raoista, postiluukusta tai ilmanvaihtoventtiileistä, tuuleta raikkaalla ilmalla ja tiivistä vuotokohdat kosteilla tekstiileillä.
- Jos asunnon ovi alkaa kuumeta, jäähdytä sitä vedellä.
- Jos liekit lyövät asunnon ikkunoihin, siirrä helposti syttyvät tavarat pois ikkunoiden läheisyydestä.

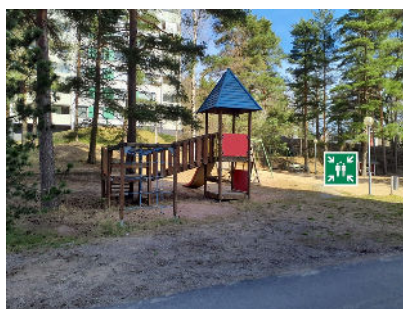
**Noudata viranomaisten antamia ohjeita.**

## 7.5 Toiminta kokoontumispaikalla

**Kokoontumispaikka:** Taloyhtiön leikkipaikka



*Kokoontumispaikka*



*Kokoontumispaikka*

Tilanteen mukaan on pohdittava, onko turvallista jäädä nimetylle kokoontumispaikalle, vai onko ihmiset ohjattava toisaalle: esimerkiksi ennalta sovittuun sisätilaan tai lähistöllä olevaan kiinteistöön (vara-kokoontumispaikka).

Kokoontumispaikalta ei saa poistua ilman pelastusviranomaisen lupaa.

Muistettavia asioita kokoontumispaikalla:

- mahdollisista loukkaantuneista huolehtiminen
- liikuntarajoitteisista tai muuten vajaakuntoisista huolehtiminen
- ilmoitettava, mikäli tietää jonkun jääneen sisälle

### **Varakokoontumispaikka**

Ankarissa talviolosuhteissa tai muissa tilanteissa saatetaan tarvita varakokoontumispaikkaa, johon ihmiset ohjataan. Myös viranomaiset osoittavat tarvittaessa suojapaikat pidempiaikaista suojautumista varten.

## **7.6 Liikuntarajoitteisen avustaminen hätätilanteessa**

Liikuntarajoitteisten henkilöiden poistuminen rakennuksesta hätätilanteessa voi olla vaikeaa ja hidasta. Jos tiedät naapurissasi asuvan liikuntarajoitteisia henkilöitä, esimerkiksi invalideja, sokeita tai vanhuksia, pyri hätätilanteessa varmistamaan myös heidän turvallinen poistumisensa. Jos tiedät naapurisi olevan kotona, mutta et voi auttaa häntä poistumaan, ilmoita pelastusviranomaisille tilanteesta heti kun mahdollista.

Toimi yhteistyössä muiden asukkaiden kanssa.

### **Huomioitavia asioita autettaessa liikuntarajoitteista henkilöä poistumisessa**

- Auta liikuntarajoitteista poistumaan omien kykyjesi mukaan.
- Kuuntele autettavaa.
- Huolehdi auttamastasi henkilöstä myös ulospääsyn jälkeen.

## **7.7 Vesivahinko**

### **Toimintaohjeet**

- Katkaise sähköt vuotokohteesta ja sen läheisyydestä.
- Tyrehdytä vuoto esim. sulkemalla veden pääsulku, jos mahdollista.
- Ilmoita asiasta välittömästi:
  - huoltomiehelle: Hepokullan Lämpö Oy, puh. 02 2767550, päivystys 02 2767550
  - isännöitsijälle: Mika Potinkara, puh. 044 7319931
- Tarvittaessa ota yhteys hätänumeroon **112**.
- Veden pääsulku: A-talo, maantasossa
- Lämmönjakohuone: Jokaisessa talossa oma lämmönjakohuone maantasossa
- Sähköpääkeskus: Jokaisessa talossa oma sähköpääkeskus maantasossa.

### **Mikäli vesivaara uhkaa rakennuksen ulkopuolelta**

- Selvitä vesivaaran aiheuttaja.
- Jos kyseessä on vuoto, pyri tyrehtyttämään se.
- Pyri estämään veden pääsy rakennukseen
  - säkityksin
  - muovipeitteitä käyttämällä
  - johtamalla vesi pois päin rakennuksesta
- Hälytä tarvittaessa lisäapua.

## **7.8 Väkivallan uhatessa**

### **Aseettomassa uhkaustilanteessa, toimi seuraavasti.**

- Käyttäydy rauhallisesti ja pyri rauhoittamaan henkilö omalla käytökselläsi.
- Varmista, ettet käännä selkääsi tai ajaudu nurkkaan, jotta sinulla on aina pakotie uhkaavasti käyttäytyvän henkilön läheisyydestä.
- Mahdollisuuksien mukaan pyydä apua.
- Pakene ja auta muita pakenemaan paikalta

Pidä huolta omasta turvallisuudestasi. Pyri ohjaamaan uhkaava henkilö paikkaan, jossa hän ei voi olla vahingoksi muille. Tapauksen jälkeen ilmoita tapahtuneesta tarvittaessa poliisille.

### **Jos uhkaavalla henkilöllä on ase, toimi seuraavasti.**

- Älä tee vastarintaa.
- Tee vain mitä uhkaaja käskee.
- Pyri mahdollisuuksien mukaan varoittamaan muita.
- Ovien sulkemisella voidaan rajoittaa henkilön kulkua kiinteistössä.
- Tilanteen jälkeen, soita **112**, jotta paikalle saadaan ammattiapua mahdollisimman nopeasti. Kuuntele ohjeita ja toimi niiden mukaan.

Jokainen uhkaus ja havainto mahdollisesta uhkatilanteesta on otettava vakavasti ja niistä on ilmoitettava välittömästi poliisille. Omalla käyttäytymisellä voi olla mahdollista vaikuttaa tilanteen kehittymiseen, ota siksi kaikki uhkatilanteet vakavasti ja pyri rauhoittamaan jo alkaneet tilanteet.

## **7.9 Yleinen vaaramerkki**

**Yleinen vaaramerkki** on minuutin pituinen nouseva ja laskeva äänimerkki tai viranomaisen kuuluttama varoitus. Nousevan sekä laskevan jakson pituus on 7 sekuntia.

Yleinen vaaramerkki tarkoittaa väestöä uhkaavaa välitöntä vaaraa. Varoitus annetaan taajamissa kiinteällä ulkohälytinjärjestelmällä ja taajamien ulkopuolella kulkuneuvoon asennetuilla liikkuvilla hälyttimillä.

**Vaara ohi -merkki** on yhden minuutin mittainen tasainen äänimerkki. Se on ilmoitus siitä, että uhka

tai vaara on ohi.

### **Toimi näin kuultuasi yleisen vaaramerkin**

- Siirry sisälle.
- Pysy sisällä.
- Sulje ovet, ikkunat, tuuletusaukot ja ilmastointilaitteet.
- Avaa radio ja odota ohjeita.
- Vältä puhelimen käyttöä, etteivät linjat tukkeudu.
- Älä poistu alueelta ilman viranomaisten kehotusta, ettet joutuisi vaaraan matkalla.

## **7.10 Kaasuvaara**

### **Kaasuvaarasta annetaan yleinen vaaramerkki**

Lisätietoja vaaran laadusta saat radiosta ja televisiosta. Kaasuvaaraan liittyy tavallisesti seuraavia asioita.

- Jos olet sisätiloissa ja haistat kaasua:
  - pysyttele sisällä
  - yläkerroksissa on paras suoja
  - paina märkä vaate suun eteen ja hengitä sen läpi
  - pysyttele yläkerroksissa, kunnes vaara on ohi
  - älä mene kellariin.
- Jos olet ulkona, kun haistat kaasua etkä pääse sisälle:
  - kiirehdi kaasupilven alta sivutuuleen
  - pyri mahdollisimman korkealle, esimerkiksi mäen päälle
  - paina märkä vaate, ruoho, turve- tai sammaltuppo suun eteen ja hengitä sen läpi.

### **Lisätietoja kaasulta suojautumiseksi**

- Pysäytä ilmastointilaitteet ja sulje ovet sekä ikkunat tiiviisti. Mitä tiiviimmäksi rakennuksen saat, sitä hitaammin kaasu tunkeutuu sisälle.
- Voit sulkea ja teipata myös sisäovet ja pysytellä tuulen alapuolisissa tiloissa. Kaasun hajun tuntiessasi voit hengittää kostean, huokoisen kankaan läpi.
- Viranomaiset ilmoittavat radiossa tai kaiutinautoilla milloin myrkkypilvi on haihtunut. Tuuleta sisätilat sen jälkeen huolellisesti.

## **7.11 Säteilyvaara**

Säteilytilannetta valvotaan jatkuvasti koko maassa mittareilla. Pienetkin muutokset huomataan heti ja niistä tiedotetaan viipymättä. Säteilyvaarasta annetaan yleinen vaaramerkki.

### **Mene sisälle**

Sisälle suojautuminen on säteilyvaaratilanteessa ensisijainen suojelutoimenpide.

Sulje tiiviisti ovet, ikkunat, tuuletusaukot ja ilmanvaihto, jotta radioaktiiviset aineet eivät pääsisi sisään.

Talon keskiosissa on paras suoja.

### **Joditabletit**

Joditablettien ottaminen on toissijainen tukitoimi, jota suositellaan enintään 40-vuotiaille ja raskaana oleville tai imettäville.

Ota joditabletti vasta viranomaisten kehotuksesta, jonka kuulet radiosta tai televisiosta. Joditabletit ehkäisevät radioaktiivisen jodin kertymistä kilpirauhaseen, mutta eivät anna muuta suojaa. Tabletteja ei pidä lähteä vaaratilanteessa noutamaan rakennuksen ulkopuolelta. Jodeja voi hankkia etukäteen apteekista. Joditabletteja tulisi olla 2 per henkilö. Sosiaali- ja terveysministeriö suosittelee joditablettien ottamista ydinonnettomuudesta johtuvissa säteilyvaaratilanteissa enintään 40-vuotiaille ja raskaana oleville tai imettäville..

### **Suojaa ruokasi ja juomavesi**

Laita esillä olevat elintarvikkeet muovipusseihin tai tiiviisiin astioihin. Jääkaappi, pakastin ja tiiviit pakkaukset suojaavat radioaktiiviselta pölyltä.

### **Ulkona liikkuminen**

Jos on pakko mennä ulos, käytä tiivistä, ihon peittävää asua, esimerkiksi sadevaatteita. Riisu vaatteet sisälle tullessasi eteiseen ja peseydy huolella. Käytä hengityssuojainta, pyyhettä tai talouspaperia estämään radioaktiivisten hiukkasten pääsy keuhkoihin.

### **Lisäohjeet**

Lisäohjeita saat kaupunkisi pelastusviranomaisilta, tiedotusvälineistä sekä Yleisradion teksti-TV:n sivulta 867. Tietoa saat myös Säteilyturvakeskuksen Internet-sivuilta osoitteesta [www.stuk.fi](http://www.stuk.fi) ja pelastustoimen sivuilta [www.pelastustoimi.fi](http://www.pelastustoimi.fi).

## **7.12 Sähkökatkot**

Toiminta sähkökatkon aikana:

- Tarkista ensin sulakkeet. Jos ne ovat ehjät, selvitä toimivatko naapurisi tai naapuritalojen sähköt.
- Jos sähköt katkeavat laajemmalla alueella, on häiriö jo tiedossa ja korjaustoimenpiteet aloitettu. Useimmilla sähköntoimittajilla on nauhoitettu häiriötiedote vikapalvelunumerossa, joka kertoo tiedossa olevan sähkökatkotilanteen alueellasi. Kiinteistön sähköntarjoaja on Turku Energia Oy. Sähkyhtiön vikapalvelunumero on 0800 02001.
- Mikäli sähköjen palauduttua sähköt käyttäytyvät oudosti, esimerkiksi valot palavat normaalia kirkkaammin tai himmeämmin, saattaa syynä olla sähköverkon nollajohtimen katkeaminen. Tästä voi seurata laitevaurioita, tulipalo ja pahimmillaan sähköiskun vaara. Näissä tilanteissa katkaise sähkö pääkytkimestä ja soita sähköntoimittajasi vikapäivystykseen.
- Sähkökatkon jatkuessa pidempään varaudu etenkin talvisaikaan lämpimin vaattein sekä tarvit-

taessa kotivaran avulla. Kotivaran ohje löytyy liitteistä.

Sähkökatkon sattuessa myös hissit pysähtyvät. Mikäli jäät hissiin jumiin sähkökatkon tai muun vian vuoksi, toimi seuraavasti:

Ota yhteys hissihuollon vikapäivystykseen:

- Matkapuhelimella - (Kone Hissit Oy, 0800 15063)

Tarvittaessa voit soittaa hätänumeroon 112.



## 8 Väestönsuojelu

Väestönsuojan tarkoitus on suojella ihmisiä sortumilta, räjähdyspaineelta, sirpaleilta, kaasuilta, säteilyltä ja tulipaloilta. Kiinteistössä on 2 väestönsuojaa. Jokaiselle väestönsuojalle on suositeltavaa valita väestönsuojanhoitaja ja hoitajan apulainen. Kiinteistön väestönsuojanhoitajien on hyvä opetella väestönsuojan laitteiden käyttö ja suojan käyttökuntoon laitto.

Suomessa väestönsuojapaikka löytyy noin 3,8 miljoonalle ihmiselle. Väestönsuojia on asuintaloissa ja muissa kiinteistöissä. Kiinteistöissä sijaitsevien väestönsuojien lisäksi on olemassa yleisiä väestönsuojia, kuten kalliosuojia. Tällaisia yleisiä väestönsuojia, joista viranomaiset vastaavat, on yleensä vain suurimmissa kaupungeissa.

Normaalioloissa suojia käytetään yleensä harrastustiloina, varastoina tai jossain muussa hyötykäytössä. Väestönsuoja on kuitenkin voitava ottaa käyttöön 72 tunnissa viranomaisten määräyksestä.

Väestönsuojassa on huolehdittava siitä, että suojan metalliosat eivät ruostu, tiivisteet pysyvät ehjinä, laitteet toimivat ja varustus pysyy tallella.

Kiinteistössä on 2 väestönsuojaa:

Sijainti	Suojaluokka	Pinta-ala	Suojapaikkoja	Varusteiden sijainti
C-Talo	S1	87,6 m <sup>2</sup>	116	Suojassa
D-Talo	S1	136,6 m <sup>2</sup>	182	Suojassa

Kaksi kiinteistön väestönsuojista on luokkaa S1. Suojaluokan S1 väestönsuoja on uudempi suoja, joka on rakennettu vuoden 1971 jälkeen. Tässä suojamallissa on mahdollista viipyä pitkiä aikoja. Suojassa on käsikäyttöinen tai koneellinen ilmanotto, joka on varustettu esisuodattimella ja aktiivihiili-hiukkasuodattimella.

Viranomaiset antavat ohjeita radiossa, jos on siirryttävä yleisiin väestönsuojiiin ja tiedon siitä, mihin yleisistä väestönsuojista ihmiset siirtyvät. Siirtyminen väestönsuojiiin tapahtuu siis aina viranomaisten kehotuksesta. Normaaliaikana tapahtuvat onnettomuudet eivät yleensä koskaan edellytä väestönsuojan suojautumista, vaan sisälle suojautuminen riittää. Yleisissä väestönsuojissa on Suomessa yhteensä 110 000 suojapaikkaa.



*Kulku D-TALON vss*

## 8.1 Väestönsuojan kunnostaminen

### Siirryttäessä tehostetun suojelun toimintaan

- Väestönsuojalle määrätään suojanvalvoja, joka vastaa suojan kunnostamisesta. Hänen on tunnettava suojassa olevat laitteet ja osattava käyttää niitä. Lisäksi suojanvalvoja vastaa suojan yleisestä järjestyksestä, siisteydestä ja kurista.
- Suoja tyhjennetään sinne varastoidusta tai muuten kerääntyneestä tavarasta suojalle laaditun tyhjentämissuunnitelman mukaisesti.
- Kaikki tilapäiset rakenteet puretaan ja vietään pois suojasta.
- Ovien ja luukkujen saranat, salvat yms. tarkastetaan, voidellaan ja huolletaan.
- Ovien tiivisteet tarkastetaan ja laitetaan paikoilleen ohjeiden mukaan.
- Tarkastetaan hätäpoistumiskäytävän ja –luukun käyttökelpoisuus ja toiminta.
- Kuivakäymälät (15 kpl muovipusseja/käymälä) jaetaan kuivakäymälätiloihin. Eristetään käymälätilat verhoilla tai levyillä. Käymälätiloja tulee olla yksi jokaista alkavaa 20 m<sup>2</sup> kohti.
- Kaikkien venttiilien (LVI) toiminta tarkastetaan kääntämällä ne ääriasennosta toiseen.
- Varavesisäiliöt puhdistetaan ja täytetään. Varmistetaan samalla tarvittavat täyttöletkut yms. välineet. Sulkuteltaan tulevat suihkut asennetaan ja kokeillaan.
- Lattiakaivot puhdistetaan ja niiden toiminta kokeillaan kaatamalla niihin vettä. Huom! Lattiakaivossa on sulkuventtiili.
- Ylipaineventtiilit tarkastetaan ja nivelkohdat voidellaan.
- Normaaliolojen ilmanvaihtoaukot suljetaan asentamalla paikoilleen suojakannet tiivisteineen.
- Paineventtiilien kunto tarkastetaan suojan ulkopuolelta.
- Ilmanvaihtokanavat ja suodattimet puhdistetaan.
- Kaikki ilmanvaihtoon liittyvät putket, liitokset ja laitteet tarkastetaan. Erytysuodattimet asennetaan paikoilleen laitteen käyttöohjeen mukaisesti.
- Poistovennttiilien toiminta tarkastetaan kiertämällä niitä ääriasentoihinsa.

- Tarkastetaan ylipainemittarista: nestemäärä, putken aukiolo, mittarilukema näyttää nollaa, sekä varaneste (värjätty polttoöljy).
- Ilmamäärämittarin herkkyys kokeillaan koekäytössä.
- Tarkastetaan suojan paineisuus; painekoe suoritetaan laitetoimittajien antamien ohjeiden mukaan. Tavoitteena on tarkastaa, että suojaan saadaan riittävä ylipaine, eikä suoja vuoda liikaa ilmaa ulos.
- Selvitetään ja tarkastetaan suojan puhelimen toiminta, antenni, sähkölaitteiden sulakkeet, valaisimet, varaparistot, varapolttimot, varasulakkeet, katkaisimet, pistorasiat ym.
- Varustetaan suoja määräysten mukaisilla suojaan kuuluvilla varusteilla.
- Suojan tilat jaetaan ennakolta tehdyn suunnitelman mukaisesti oleskelualueisiin ja toimintapaikkoihin (miehet/naiset, suojeluelimet, henkilöstö, asiakkaat). Jokaista suojattavaa henkilöä varten on oleskelupaikka, jossa on mukana myös henkilökohtaiset tavarat, lääkkeet ja säilyvät elintarvikkeet.
- Suojassa on oltava tarpeellinen määrä istuimia, pöytiä sekä kerrossängyt noin kolmannekselle suojaan tulevista henkilöistä.
- Lisäksi poikkeusoloja varten on hankittava välineitä ja tarvikkeita, jotka tekevät mahdolliseksi pidemmänkin oleskelun (esim. viihdykkeet).
- Tarkastetaan varavalaistuksen toiminta.
- Kulkuteille ja käytäville asennetaan suojaan ohjaavat kilvet.

## 9 Suojaväistö

Suojaväistöllä tarkoitetaan väestön siirtämistä johdetusti pois vaara-alueelta tilanteissa, joissa sen katsotaan aiheuttavan pienemmän riskin sisätiloihin suojautumiseen verrattuna. Tällaisia tilanteita ovat kaikki nopeasti kehittyvät vaarallisten aineiden onnettomuudet, voimakkaat palokaasujen aiheuttamat haitat, räjähdysvaara ja säteilytilanne.

Suojaväistö tehdään aina viranomaisten erillisen määräyksen perusteella. Viranomaiset ovat jo ennakolta suunnitelleet suojaväistön suorittamisen alueelta ja varanneet siihen tarvittavan kuljetuskaluston.

## 10 Säilyttäminen kiinteistössä

Erilaisten tavaroiden säilyttämisestä voi aiheutua tulipalon syttymisen tai leviämisen vaara, turvallisen poistumisen estyminen hätätilanteessa sekä tulipalon sammuttamisen vaikeutuminen. On helpompi estää tulipalo ennalta kuin sammuttaa se. Siksi pitää tietää, mikä paloja aiheuttaa ja tunnistaa vaaratekijät omasta lähiympäristöstä. Pelastuslaissa on määräykset mm. helposti syttyvien materiaalien ja muiden tavaroiden säilyttämisestä talojen tiloissa. Kemikaalilainsäädännössä on rajoituksia palavien nesteiden ja muiden vaarallisten kemikaalien säilyttämiselle tiloissa, joissa ne voivat aiheuttaa erityisvaaraa. Monet kotonakin säilytettävät aineet kehittävät räjähdysherkkiä kaasuja, jotka syttyvät kipinästä, esimerkiksi valokatkaisimen aiheuttamasta kipinästä - syttymiseen ei siis tarvita edes tulta. Käsittele siksi palovaarallisia aineita aina ohjeiden mukaan. **Palovaarallisten aineiden säilyttäminen huoneistokohtaisissa varastoissa on kokonaan kielletty.** Asunnoissa ja autotalleissa niiden säilyttämistä on rajoitettu.

**Rakennuksen uloskäynnit on aina pidettävä kulkukelpoisina ja esteettöminä.**

### Asuinhuoneistot ja niihin kuuluvat parvekkeet, terassit tai vastaavat tilat

- Jos säilytys on turvallisuutta vaarantamatta mahdollista, saa säilyttää:
  - palavia nesteitä sekä palavia nesteitä tai palavia kaasuja sisältäviä aerosoleja yhteensä enintään 25 litraa
  - nestekaasua enintään 25 kilogrammaa
  - ilotulitusvälineet, enintään 5 kg (netto), on säilytettävä lukitussa kaapissa siten, ettei niiden läheisyydessä ole sellaisia lämmönlähteitä tai tulenkäsittelyä, joka voisi aiheuttaa tulitteiden syttymisen
- **Muita kuin edellä mainittuja palavia kaasuja ei asuinhuoneistossa saa säilyttää.**
- **Asunnoissa tulee välttää tarpeettomien tavaroiden varastointia.**

### Uloskäytävät, porrashuoneet, sisäiset käytävät, kellarien ja varastojen kulkureitit

- Ei saa säilyttää mitään tavaraa.

### Irtaimistovarastot

- Ei saa säilyttää helposti syttyvää materiaalia.
- Nestekaasua ei saa säilyttää irtaimistovarastoissa.
- Ei saa säilyttää lainkaan bensiiniä, kaasupulloja tai muita palavia nesteitä.
- Ilotulitusvälineitä ei saa säilyttää irtaimistovarastojen asuntokohtaisissa säilytystiloissa eikä yhteiskäytössä olevissa tiloissa.

**Autotallit**

- Autotallissa saa säilyttää auton ja autonrenkaat, mopon, perämoottorin, auton huoltoon tarvittavat varaosat ja työkalut sekä ulkoiluun ja liikuntaan liittyvät välineet
- Ajoneuvosuojissa säilytettävässä ajoneuvossa sisällä olevaa polttoainetta ei lasketa säilytysmääriin
- Autotallissa voi säilyttää syttyviä sekä helposti ja erittäin helposti palavia nesteitä enintään 60 litraa ja enintään 200 litraa palavia nesteitä, joiden leimahduspiste on yli 55 °C
- Yhteisten autotallien ja -katosten maksimimäärä on koko tallille tai katokselle, ei esim. per asukas
- Nestekaasua autotallissa saa säilyttää irtosäiliöissä enintään 25 kg

**Rakennusten alla tai läheisyydessä**

- Ei saa säilyttää helposti syttyvää materiaalia tai muuta tavaraa rakennusten seinustoilla, mm. roska-astiat, pahvipinot ja kuljetuslavat
- Ulkona olevat roska-astiat, myös jätekatokset sijoitetaan vähintään kahdeksan metrin etäisyydelle rakennuksesta

**Asuinrakennukseen kuuluva erillinen varastotila**

- Voi säilyttää:
  - palavia nesteitä sekä palavia nesteitä tai palavia kaasuja sisältäviä aerosoleja yhteensä enintään 50 litraa
  - nestekaasua enintään 50 kilogrammaa

**Huom!**

- Pelastusviranomainen voi yksittäistapauksissa antaa poikkeuksia, esimerkiksi säilytettäväksi isomman määrän tai sallia säilytyksen eri paikassa tai rajoittaa säilytystä, jos turvallisuus sitä vaatii
- Taloyhtiöllä voi myös olla omia sääntöjä
- Epäselvissä tapauksissa tulee aina ottaa yhteyttä paikallisen pelastuslaitoksen palotarkastajaan

## 11 Liitteet

Tässä pelastussuunnitelmassa on seuraavat liitteet:

- Alkusammuttimien käyttöohjeet
- Autosuoja
- Auton lämmitysjohdot
- Kotivara

## Liite A Alkusammuttimien käyttöohjeet

### A.1 Sammuttimet

- Kierrä sammutinta ylösalaisin ja ravista sammutinta, tämä varmistaa jauheen juoksevuuden.
- Vedä varmistinsokka irti.
- Lähesty paloa tuulen suunnasta.
- Jos olet sisällä lähesty matalana lattianrajassa, tämä parantaa näkyvyyttä.
- Ota sammuttimen letkun päästä ote ja suuntaa sammutusaine liekkien juureen, älä katko liekkejä.
- Aloita sammuttaminen edestä ja jatka taaksepäin, tai alhaalta ylöspäin.
- Sammutusta voi tehostaa edestakaisin suuntautuvalla liikkeellä.
- Koko palava alue on peitettävä sammutepilveen.
- Liekkien sammuttua sammuttamisen voi lopettaa.
- Tarkkaile palanutta kohdetta ja varmistu, että palo on sammunut.
- Mikäli kohde syttyy uudelleen, toista sammutus.

### A.2 Sammutuspeitteet

- Ota kiinni peitteen nurkista ja suojaa kätesi peitteen sisään.
- Astu jalalla peitteen päälle, tämä estää liekin tulon kasvoille.
- Jos olet ulkona, lähesty paloa tuulen suunnasta.
- Ojenna kädet suoriksi.
- Levitä peite palon päälle.
- Pidä peitettä tiiviisti palon päällä ja varmistu, että palo on sammunut.
- Suojaa itsesi peitteen nostamisen aikana, palo voi syttyä uudelleen.
- Varmista vielä kerran, että palo on sammunut.



## Liite B Autosuoja

Autosuoja on tarkoitettu vain moottoriajoneuvojen säilyttämistä varten. Autosuojan käyttötarkoitus mainitaan voimassa olevassa rakennusluvassa.

Autosuojan rakentamisen paloturvallisuusvaatimukset määritellään Suomen rakentamismääräyskoelman E-sarjassa. Vaatimuksissa on eroja muihin käyttötarkoituksiin nähden esimerkiksi rakenteiden palonkestävyydessä ja poistumisturvallisuudessa.

Autosuojaa ei saa käyttää rakennusluvan vastaisesti ilman rakennusvalvonnan lupaa. Käyttötarkoitus on moottoriajoneuvojen pysäköintitila, ei siis autopesula, lastaustila, jätehuone, varasto, myymälä, kirpputori, autokorjaamo, rengasvarasto tms.

Autosuojissa muun irtaimiston säilyttäminen on rajoitetumpaa johtuen suuremmista omaisuus- sekä henkilöriskeistä. Muuta irtaimistoa moottoriajoneuvon lisäksi saa säilyttää seuraavasti:

- mopoja, moottoripyöriä, moottorikelkkoja ja muita ajoneuvorekisterissä olevia moottoriajoneuvoja
- polkupyöriä
- peräkärryä tyhjänä
- kiinteistön huoltamiseen tarkoitettuja moottoriajoneuvoja.

Yllä olevan luettelon lisäksi ei saa säilyttää mitään muuta irtaimistoa, kuten:

- oman kiinteistön huoltoon tarkoitettuja moottoriajoneuvoihin liitettäviä lisälaitteita
- työkoneita, kuten kaivureita, täryttimiä, ajettavia nostimia ym.

### Parkkihalli

Sijainti	Parkkipaikan vieressä
Kuvaus	Erillinen 2-tasoinen autosuoja



*Autosuoja*



## Liite C Auton lämmitysjohdot

Auton lämmitysjohto tulee turvallisuussyistä aina käytön jälkeen irrottaa pistorasiasta eikä pistorasiassa olevaa johtoa saa jättää esimerkiksi lämmitystolppaan roikkumaan. Myös pistorasiakotelon kansi on syytä pitää lukittuna.

Avoim pistorasiakotelo ja vapaasti roikkuva jännitteinen lämmitysjohto aiheuttavat sähköiskun vaaran. Jos pistokytkin putoaa vesilätäkköön tai lumisohjioon, se saattaa tehdä ympärillä olevan alueen sähköiseksi. Lisäksi lämmitysjohto voi rikkoutua vaaralliseen kuntoon esimerkiksi paikoitusalueen lumenluonnin yhteydessä. Avoimena oleva pistorasiakotelo puolestaan on alttiina ilkeille.

Käyttäjiä tulee ohjeistaa auton lämmitysjohtojen turvallisesta käytöstä ja säilytyksestä. Yhtiö vastaa kiinteistön turvallisuudesta ja jos esimerkiksi ulkopuolinen henkilö loukkaa itsensä, on vastuu yhtiöllä. Myös auton käyttäjä, joka virheellisesti on jättänyt lämmitysjohtojen kiinni pistorasiaan, vastaa omalta osaltaan mahdollisista vahingoista.

Auton esilämmitykseen on käytettävä vain tarkoitukseen soveltuvaa lämmitysjohtoa ja autoihin tarkoitettua sisätilan lämmitintä. Jatkojohtojen käyttöä tulee välttää, sillä jatkojohtot eivät yleensä ole lapsisuojattuja ja ne joutuvat helposti maahan, jossa ne ovat alttiita vedelle, lialle ja lumelle. Liitäntäjohtojen ja pistokkeiden kunto tulee tarkistaa tai tarkistuttaa riittävän usein.

Jos auton sähkölämmityslaitteita ei käytetä tai niiden kunnosta ei huolehdi oikein, seurauksena saattaa olla sähköiskun vaara käyttäjälle tai muulle henkilölle. Myös palovaara on olemassa.

## Liite D Kotivara

Kotivara on osa taloyhtiön asukkaiden omatoimista suojelua. Yllättävistä tilanteista selviää vähemmin harmein, kun kotona on kotivara. Kotivara tarkoittaa, että kotiin hankitaan ruokaa ja muita päivittäin välttämättä tarvittavia tavaroita vähän enemmän. Kotivaran pitäisi riittää useaksi päiväksi, jopa viikoksi. Kotivara on normaalissa kierrossa olevia elintarvikkeita ja tavaroita, joita täydennetään sitä mukaa kun niitä käytetään. Näin elintarvikkeet pysyvät tuoreina ja tavarat käyttökelpoisina.

Tilanne, että kauppaan ei pääse, voi yllättää monestakin syystä. Yksinasuva voi sairastua, eikä kykene ostoksille tai perheenjäsen sairastuu. Yhteiskunta voi haavoittua; tulee lakko, liikenneyhteydet katkeavat tai laaja sähkökatkos häiritsee arkea. Voi sattua sellainen onnettomuus, että kaupat joudutaan sulkemaan tai ulos ei voi lähteä. Myös jakeluhäiriö voi estää tavaroiden kuljetuksen kauppoihin tai hankinnat kaupasta.

Joka perheellä on omanlaisensa kotivara, joka koostuu tavanomaisista elintarvikkeista. Kotivara voi vaihdella sisällöltään talouden ruokatottumusten mukaan sisältäen muun muassa astioita veden varastointiin, lääkkeitä, joditabletit sekä talouskohtaisia välttämättömyystavaroita. Kotivaran tulisi riittää vähintään viikoksi, mieluiten kahdeksi – kotivaraa käytetään ja täydennetään jatkuvasti.

Kotivaraan sisältyvät myös välttämättömyystarvikkeet, joita tulee varata samaksi ajaksi kuin elintarvikkeitakin. Näitä ovat mm. henkilökohtaiset lääkkeet, hygieniatarvikkeet, vaipat, paristokäyttöinen radio, taskulamppu ja paristot.